

Tallinna Toomkool

TALLINNA TOOMKOOLI LOOVTÖÖ JUHEND

Tallinn 2024

Sisukord

1. LOOVTÖÖ KORRALDUS	3
2. LOOVTÖÖ TEEMA VALIMINE	4
3. LOOVTÖÖ LIIGID	5
3.1 Projekt.....	5
3.2 Loovtöö kui esemeline või vaimne teos	5
4. KIRJALIKE TÖÖDE VORMISTAMINE	6
4.1 Tabelite ja jooniste vormistamine	6
4.2 Kasutatud allikad.....	8
4.3 Viitamine.....	9
5. LOOVTÖÖ JUHENDAMINE	10
6. LOOVTÖÖ ESITLEMINE	11
7. LOOVTÖÖ HINDAMINE	12

1. LOOVTÖÖ KORRALDUS

Loovtöö teemasid ning erinevaid võimalusi nende käsitlemisel, nõudeid töö koostamisele ning tähtaegu tutvustatakse õpilastele 7. klassi viimasel õppeperioodil.

8. klassi 20. septembriks valivad õpilased sobiva loovtöö teema. Loovtööde teemad, juhendajate nimed ja vajadusel kontaktid kogub kokku klassijuhataja. Klassijuhataja ülesanne on aidata ka õpilastel juhendajatega kontakti võtta ja suhelda ning töö edenemisel silma peal hoida.

Loovtööde teemad ja juhendajad kinnitab kooli direktor 30. septembriks.

Hindamiskomisjon kinnitatakse hiljemalt 30. septembriks.

Klassijuhataja saadab komisjoni esimehele III perioodi alguseks kokkuvõtte, milline on loovtööde kirjutamise seis.

Valmis töö esitatakse III perioodi lõpuks. Kui töö ei ole esitatud kolme nädala jooksul pärast tähtaega, toimub töö esitlemine juunis pärast õppetöö lõppu.

Loovtöö esitlemine toimub enne 1. aprilli.

Esitlemisel osalevad vaatajatena ka 7. klassi õpilased.

2. LOOVTÖÖ TEEMA VALIMINE

Loovtööde teemad pakuvad välja õpetajad. Õpilane valib väljapakutud teemade hulgast või leiab endale ise teema ning lepib selle täpse sõnastuse ja sisu kokku juhendajaga.

Teema peab lähtuma õppekava läbivatest teemadest või lõimima eri õppeaineid. Teemat valides tuleb määratleda ka loovtöö liik. Loovtöö liigi (projekt, muusikateos, näitus vm) otsustab õpilane koos juhendajaga siis, kui on selge, millised õppeained on loovtöö koostamise aluseks ja milliseid vahendeid valitud loovtööks kasutatakse. Sõltuvalt teemast ja töö liigist võib loovtöö koostada individuaalselt, paaris- või grupitööna. Loovtöö kirjaliku osa esitab iga õpilane eraldi ning see ei tohi sisuliselt ja sõnaliselt kattuda teise õpilase tööga.

3. LOOVTÖÖ LIIGID

Loovtöö on praktiline, loominguline töö. Selleks võib olla näidend, maalikunsiteos, muusikateos, film, tõlge, töövihik, rõivas, lauamäng, õppeotstarbeline arvutimäng, multifilm vms loominguline töö. Loovtööna võib õpilane teha ka uurimuse. Oluline on, et töö lähtub õppekava läbivatest teemadest või lõimib õppeaineid. Kui töö nõuab kirjalikku osa, siis see tuleb vormistada vastavalt kooli kirjalike tööde vormistamise juhendile ning esitada koos töö praktilise osaga tähtjaks hindamiskomisjonile.

Töö koostamise ajaline maht on umbes 15 tundi: planeerimine 2 tundi, kohtumised juhendajaga 4 tundi, töö tegemine 6 tundi, viimistlemine 2 tundi, ettekande ettevalmistamine ja esitamine 1 tund.

3.1 Projekt

Projekt on kindla eesmärgi ja ulatusega terviklik töö.

Projekt pakub hea võimaluse valitud teemadel viia ellu oma ideid üksi või koos kaaslastega. Projekt annab korraldamiskogemust, juhtimis- ja meeskonnatöökogemust, algteadmisi eelarve koostamisest jm. Projekti võib kaasata ka erinevaid loovtöö liike olenevalt projekti teemast, näiteks lühiuurimust, erinevaid õpilaste esinemisi, esitlusi, näituste korraldamist jm.

3.2 Loovtöö kui esemeline või vaimne teos

Loovtöö muusikateosena võib olla õpilase omalooming, aga ka muusikateose esitamine.

Kunstitöö teostamise tehnikaks võib olla maal, joonistus, graafika, skulptuur, keraamika, videofilm, animatsioon jne.

Loominguline töö võib olla mõni käsitööese, lauamäng, õppemäng, töövihik või muu taoline.

Juhul kui loovtöös kasutatakse fragmente teiste autorite loomingust, tuleb autorikaitse seadusest lähtudes viidata kasutatud teose autorile.

4. KIRJALIKE TÖÖDE VORMISTAMINE

Lehe veerised: üleval ja all 3 cm, vasakul 4 cm, paremal 2 cm. Põhiteksti kirjatüüp on Times New Roman tähesuurusega 12 ja reavahega 1,5.

Leheküljed peavad olema nummerdatud ning numbrid on all keskel. Tiitellehele leheküljenumbrit ei märgita, kuid seda võetakse nummerdamisel arvesse.

Alapeatükid (1.1, 1.2 jne) algavad jooksvalt leheküljelt. Silmas tuleb pidada, et lisaks pealkirjale mahuks leheküljele veel vähemalt kolm rida järgnevat teksti. Esimese astme peatükid algavad uuel leheküljel.

Kogu tekst on rööpjoondatud, ka pealkirjad. Pealkirja lõppu punkti ei panda.

Pealkirjade kirjatüüp on samuti Times New Roman, kuid pealkirjad on tumedamas kirjas.

Esimese astme pealkiri on kirjutatud läbivate suurtähtedega ning kirja suurus on 16. Teise astme pealkirja (alapeatükk, näiteks 1.1; 1.2) kirja suurus on 14.

Tiitellehe ülal keskel kooli nimi, lehe keskel töö pealkiri läbivate suurtähtedega ja 16-punktise kirjasuurusega, selle all töö tüüp (nt Loovtöö või Referaat) esisuurtähe ja 12-punktise kirjasuurusega. Lehe alumisel kolmandikul paremale joondatuna töö autori nimi, klass ja juhendaja nimi (reavahe 1). Lehe allservas keskel linn ja aastaarv.

4.1 Tabelite ja jooniste vormistamine

Töös esinevad tabelid tuleb nummerdada ja pealkirjastada (nt Tabel 1. Pealkiri). Tabeli pealkiri asub tabeli kohal. Nummerdus algab töö esimesest tabelist. Pealkiri peab olema täpne ja selge. Kõigile tabelitele peab tekstis viitama.

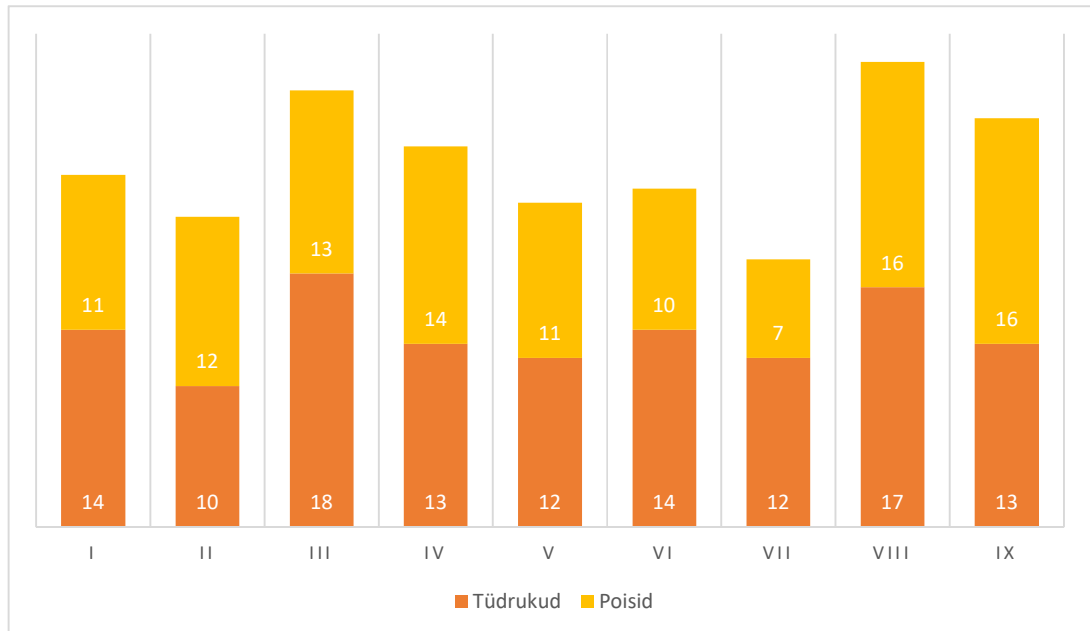
Näidis

Tabel 1. Tallinna Toomkooli õpilaste arv märtsis 2024

Klass	I	II	III	IV	V	VI	VII	VIII	IX
Tüdrukud	14	10	18	13	12	14	12	17	13
Poisid	11	12	13	14	11	10	7	16	16
Kokku	25	22	31	27	23	24	19	33	29

Joonised on kõik teised illustratiivsed materjalid, nt diagrammid, skeemid, fotod jm. Ka joonised on nummerdatud ja allkirjastatud ning neile tuleb tekstis viidata. Joonise allkiri asub joonise all.

Näidis



Joonis 1. Tallinna Toomkooli õpilaste arv märtsis 2024.

4.2 Kasutatud allikad

Töö lõppu tuleb tähestikulises järjekorras lisada täielik kasutatud allikate loetelu.

Kõik materjali sees viidatud allikad peavad kajastuma kasutatud allikate loetelus.

Iga allika kirje peab sisaldama järgmisi andmeid: materjali autori nimi (nimed); väljaandmise aasta (kuupäev); materjali pealkiri; andmed materjali ilmuniskoha kohta.

Näited

Aarma, L. (2000). Eestikeelsete raamatute kirjastaja Johann Fischer. Raamatukogu, 2, 17–21.

E-raamat (2017). Vaadatud 17.08.2017 <https://et.wikipedia.org/wiki/E-raamat>

Haridus- ja teadusministeeriumi kodulehekülg (2017). Vaadatud 17.08.2017 <https://www.hm.ee/et/eesmargid-tegevused/kutseharidus>

Hirsijärvi, S., Remes, P., & Sajavaara, P. (2005). Uuri ja kirjuta. Tallinn: Medicina.

Laherand, M.-L. (2008). Kvalitatiivne uurimisviis. Tallinn: Infotrükk.

Mõttus, A. (26.10.2017). Eestimaise toidu tootearenduses löövad lisaks tehnoloogidele kaasa ka kooliõpilased. Maaleht. Vaadatud 26.10.2017 <http://maaleht.delfi.ee/news/maaleht/tarbija/eestimaise-toidu-tootearend...>

Perekonnaseadus (2010). Vaadatud 16.08.2017 <https://www.riigiteataja.ee/akt/13330603>

Telia meistrikläss: 10 sammu, kuidas kottida eestlasi. (25.10.2017). Eesti Ekspress. Vaadatud 26.10.2017 http://ekspress.delfi.ee/teateid_elust/telia-meistrikläss-10-sammu-kuida...

Vaid iga kolmas eestlane suhtleb Eesti venelastega. (10.11.2008). Postimees, lk 8.

Veidemann, R. (2001). Toots, Tali või Tiugu presidendiks. Postimees, 15. september.

Zahda, S.A.A. (2007). Electronic books: Fad or Future? Vaadatud 12.11.2016
<http://www.scribd.com/doc/127635/Electronic-books-EBook-Fad-or-Future>

4.3 Viitamine

APA viitamisreeglid tuginevad autor-aasta süsteemile. See tähendab, et tekstisiseselt märgitakse ära kasutatud allika autori perekonnanimi ja selle loomise aasta: (Rogalevitš, 2017).

Viide tuleb lisada igale lõigule või lausele, mis ei ole töö autori enda kirjutatud või välja mõeldud või mille formuleerimisel kasutatakse teise autori mõtteid ja ideid. Lõigule viitamisel pannakse viide peale punkti; lausele viitamisel lisatakse viide lause lõppu, enne punkti või lause keskele, olenevalt teksti formuleerimisest (Ainsaar, 2016), näiteks:

1. Teadlaste arvates ei huvita hindajaid sisu kvaliteet, pigem on nad orienteeritud mõõdikutele (Uustalu, 2013).
2. Uustalu (2013) mainib, et teadlaste arvates
3. 2013. aastal kirjutas Uustalu, et

Tsitaadi puhul tuleb välja tuua ka leheküljenumber, kust tsitaat pärineb. Number lisatakse aasta järel, eraldades see kooloniga:

Uustalu (2013:15) ütleb, et ".....". Leheküljenumber võib olla eraldatud ka komaga:
Uustalu (2013, lk 15) ütleb, et "...".

NB! Ei ole vahet, kas tsitaat pärineb paberväljaandest või veebilehelt, viidata tuleb igal juhul! Veebilehe puhul tuleb samuti märkida autor ja aasta (kasvõi lehekülje viimane uuendamise või vaatamise aasta).

Kui materjali autor ei ole märgitud, tuleb viidata selle pealkirjale ja aastale.

5. LOOVTÖÖ JUHENDAMINE

Juhendajaks on õpilasel õigus valida **oma kooli õpetajaid**, lisaks oma ala spetsialiste väljaspool kooli, **kui kool** ja juhendaja ise **on sellega nõus**.

Ühel juhendajal võib maksimaalselt olla kaks juhendatavat õpilast.

Juhendaja kohtub juhendatava(te)ga vähemalt neli korda.

Juhendaja roll on suunav. Ta aitab õpilast teema valikul ja tegevusplaani koostamisel; soovib vajadusel kirjandust ja annab suuniseid info leidmisel; jälgib töö vastavust sisulistele ja vormistamise nõuetele ning jälgib ajakava täitmist; nõustab õpilast esitluse edukaks läbiviimiseks; täpsustab rühmatöös liikmete tööpanuse; nõustab õpilast loovtöö esitlemise vormi valikul.

Juhendaja saadab tagasiside õpilase tööle hiljemalt 3 päeva enne töö esitlemist klassijuhatajale. Klassijuhataja annab hinnangud vähemalt päev enne esitlust ühe pakatina loovtööde hindamiskomisjoni esimehele. Esitlemisele pääseb õpilane, kelle juhendaja on saatnud tagasiside ettenähtud ajaks.

Kui koolipoolne juhendaja ei ole loovtööd enne selle esitamist näinud või ei ole rahul selle teostusega, on tal õigus tööd esitlemisele mitte lubada. Sel juhul määratakse uus esitamise tähtaeg. Uueks tähtajaks tuleb tööd täiendada, parandada ning kui töö osutub vastuvõetavaks, esitleda eelnevalt määratud kuupäeval juunis. Selleks peab juhendaja hiljemalt kolm päeva enne kaitsmist saatma sellekohase vabas vormis kirja loovtööde komisjoni esimehele.

6. LOOVTÖÖ ESITLEMINE

Loovtöö esitlemisele pääseb õpilane, kui ta on kokkulepitud ajaks esitanud juhendajale ja hindamiskomisjonile oma praktilise töö ja vajadusel kirjaliku osa.

Esitlus võib toimuda koolis ka teatud teema või ainenädala raames, näiteks muusika- ja kunstinädalal, loodusainete nädalal, kus muuhulgas saavad õpilased üles astuda nt kontserdil või näitusel vastaval teemal koostatud loovtööga.

Mitme autori puhul osalevad loovtöö esitlusel kõik rühma liikmed.

Loovtööd esitleb õpilane suulise ettekandena ning aega selleks on kuni 10 minutit.

Ettekanne on õpilasel ette valmistatud.

Esitlust on kohustuslik näitlikustada multimeedia, audiovisuaalsete vm vahenditega. Esitlus kajastab töö tegemise protsessi. Esitlus on keeleliselt ja visuaalselt korrektselt vormistatud.

Loovtöö esitlemisel õpilane:

- 1) selgitab töö eesmärgi ja põhjendab teema valikut;
- 2) tutvustab kasutatud meetodit/meetodeid;
- 3) esitab töö kokkuvõtte: milleni jõuti, kas eesmärk täideti.

Suuline esitlus

Kuulajate huvi suurendamiseks on võimalik tehnilisi vahendeid kasutades ettekannet illustreerida. Üks ettekande võimalikest näitlikustamise vahenditest on PowerPoint.

Esitluse koostamisel tuleb kasutada ühte slaidi ühe põhiidee edasiandmiseks, illustratsioonid ja taust peavad olema vastavuses teemaga ning kirja suurust valides tuleb lähtuda auditooriumi kaugusest ekraanist. Ühele slaidile võiks paigutada vaid ühe illustratsiooni. Slaididelt ei tohi puududa ka viited autorlusele kasutatud materjali puhul.

7. LOOVTÖÖ HINDAMINE

Loovtööd hindab komisjon hindegaga arvestatud/mittearvestatud, punkte ei panda. Hinne kantakse 9. klassi lõputunnistusele.

Arvestatud on töö, kui on 1) esitatud praktiline töö, 2) esitatud juhendaja tagasiside ja 3) tööd on esitletud komisjonile. Loovtöö on mittearvestatud, kui üks kolmest tingimusest on täitmata.

Kolmeliikmelisse komisjoni kuuluvad 7. klassi klassijuhatajad ja esimees. Esimehe määrab direktor.

Klassijuhataja sisestab loovtööde teema ja hinde Stuudiumi päevikusse.

Rühmatöö puhul antakse hinnang iga liikme tööle, mis kujuneb tööprotsessi jooksul peetud päeviku alusel.